

Samrådsunderlag

Moräntäkt Gransjön

Boliden AB

Contents

1	Administrativa uppgifter	4
2	Inledning	4
2.1	Befintliga beslut	5
2.2	Ansökans omfattning	6
3	Tillståndsprocessen	6
3.1	Samråd	6
3.2	Nuvarande läge i processen	7
3.3	Samrådskrets	7
3.4	Nollalternativ	8
3.5	Betydande miljöpåverkan	8
4	Lokalisering	9
4.1	Planförhållanden	10
5	Verksamhetsbeskrivning	10
5.1	Befintlig verksamhet	10
5.2	Planerad verksamhet	11
6	Områdesbeskrivning	12
6.1	Föreerade områden	12
6.2	Geologi	12
6.3	Mark och grundvatten	14
6.4	Ytvatten	15
6.5	Naturmiljö	16
6.6	Kulturmiljö och fornlämningar	16
6.7	Närliggande verksamheter och närboende	16
7	Förväntad miljöpåverkan	16
8	Åtgärder	17
8.1	Skyddsåtgärder	17
9	Fortsatt process och tidplan	17

Boliden AB

9.1	Förslag till innehåll i miljökonsekvensbeskrivning.....	17
9.2	Efterbehandling och ekonomisk säkerhet.....	17
10	Referenser.....	18

Boliden AB

1 Administrativa uppgifter

Verksamhetsutövare	Boliden Mineral AB
Organisationsnummer	556231-6850
Adress	Box 123 774 23Avesta
Kontaktperson	Anders Adolfson
E-postadress:	anders.adolfson@boliden.com
Telefonnummer:	070-300 67 32
Fastighetsbeteckning	Hedemora Backgården 3:3
Fastighetsägare	Boliden Mineral AB
Kommun	Hedemora
Län	Dalarna
Verksamhetskoder enligt miljöprövningsförordningen (SFS 2013:251)	10.20 (B) 10.50 (C)
Omfattas av Seveso-lagstiftningen (enligt bilaga 1 i SFS 2015:236)	Nej
Omfattas av industriutsläppsförordningen (SFS 2013:25)	Nej

2 Inledning

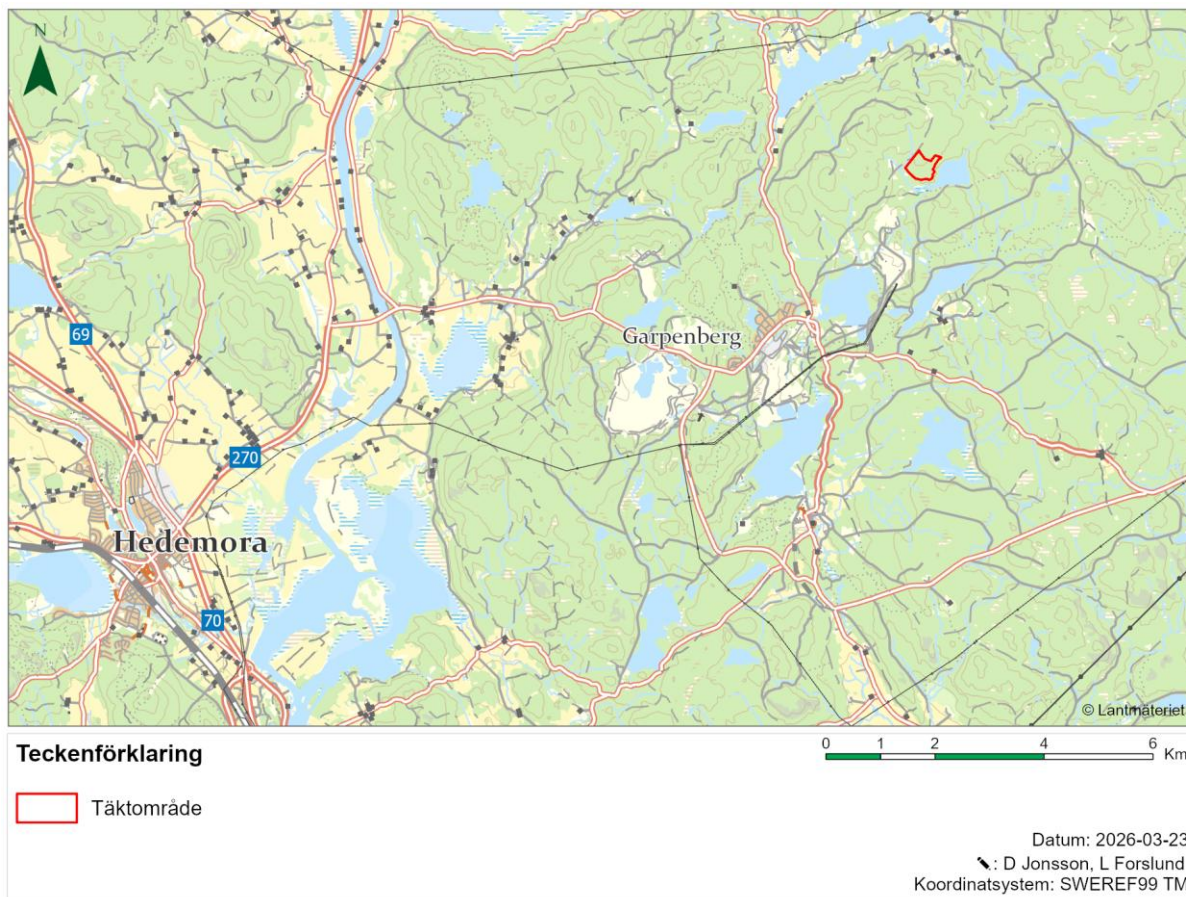
På fastighet Hedemora Backgården 3:3 (skifte 1) vid Stora Gransjön utanför Garpenberg i Hedemora kommun bedriver Boliden Mineral AB (hädanefter Boliden eller bolaget) idag en husbehovstäkt för morän, se Figur 1. Verksamheten innefattar uttag av morän samt sortering och utlastning i syfte att efterbehandla Bolidens tidigare verksamhetsområde Södra industriområdet.

Utöver efterbehandling av Södra industriområdet har Boliden även behov av moränmassor för byggnation av dammar på Ryllshyttemagasinet på fastighet Hedemora Backgården 3:3. Inom ramen för det befintliga beslutet om husbehovstäkt finns ett antal försiktighetsmått, bland annat att det uttagna materialet endast får användas inom Södra industriområdet. Försiktighetsmålet är en ändring av en ursprunglig formulering som sa att det uttagna materialet endast fick användas på fastighet Hedemora Backgården 3:3.

Det är med anledning av det ändrade försiktighetsmålet som Boliden nu ansöker om tillstånd för täktverksamhet för att kunna använda moränmassor från den befintliga husbehovstakten till b.l.a. byggnation av dammar på Ryllshyttemagasinet på fastighet Hedemora Backgården 3:3.

Inför ansökan om tillstånd bjuder därför Boliden in till undersökningssamråd enligt 6 kap. miljöbalken.

Boliden AB



Figur 1. Översiktskarta där man ser täktområdet nordöst om Garpenberg och Hedemora.

2.1 Befintliga beslut

Boliden lämnade hösten 2024 in en anmälan om husbehovstäkt vid Gransjön utanför Garpenberg i Hedemora kommun till Länsstyrelsen i Dalarnas län. Den sammanlagda ytan för husbehovstäckten var ca 17 ha och den beräknade volymen morän uppgick till 260 000 m³. Anmälan omfattade förutom uttag av morän, upplag av avbaningsmassor inom täktområdet, skutknackning, krossning och sortering samt anläggande av sedimentationsdamm för uppsamling av vatten inom täktområdet innan avledning till recipient. Bolaget valde att göra en anmälan för att täkten skulle inkludera anläggning för sortering eller krossning av berg, naturgrus eller andra jordarter (verksamhetskod 10.50 enl. 4 kap. 6§ MPF).

Boliden erhöll beslut om försiktighetsmått för husbehovstäckten från Länsstyrelsen i Dalarnas län 2024-11-29 (dnr 13845-2024). Boliden lämnade därefter i december 2024 in en begäran om ändring av länsstyrelsens beslut avseende försiktighetsmått 2 som innebar att det uttagna materialet endast fick användas på fastighet Hedemora Backgården 3:3. Länsstyrelsen i Dalarnas län lämnade beslut om att ändra försiktighetsmått 2 2025-01-17 så lydelsen i stället blev att det uttagna materialet endast får användas inom Södra industriområdet.

Boliden AB

Boliden lämnade hösten 2024 även in en anmälan om samråd enligt 12 kap. 6 § miljöbalken avseende en tillfällig transportväg på fastigheterna Tyskgården 5:2 och Backgården 3:3, Hedemora kommun. Länsstyrelsen i Dalarnas län lämnade beslut om transportvägen med försiktighetsåtgärder avseende skydd för naturmiljön 2024-11-18 (dnr 14297-2024). Försiktighetsåtgärderna anger att Boliden i områden med invasiva arter ska ta hand om massorna och inte lägga tillbaka eller återanvända dem där de riskerar att spridas samt att i områden med värdefulla ängsväxter ej tillföra massor utifrån om det inte är säkert att de är fria från invasiva arter. Boliden ska även enligt beslutet iordningställa en ny vandringsled längs med Finnhytte-Dammsjön, informera allmänheten i god tid innan den befintliga leden stängs av och återställa Bensåsleden efter att arbetet med transportvägen är slutfört.

2.2 Ansökans omfattning

Boliden avser att ansöka om tillstånd enligt miljöbalken för miljöfarlig verksamhet (9 kap. miljöbalken). Tillståndsansökan avser täktverksamhet vid Stora Gransjön utanför Garpenberg, Hedemora kommun på fastighet Backgården 3:3 och omfattar följande delar:

- Uttag av morän i befintlig husbehovstäkt omfattande ca 19 ha
- Anläggning för sortering av morän i tükten
- Transporter av utlastad morän
- Upplag av avbaningsmassor för efterbehandling

Syftet med tükten är att använda massorna för eget behov på fastighet Backgården 3:3 för uppbyggnad av dammar vid Ryllshyttmagasinet. I det befintliga beslutet som avser husbehovstükten vid Stora Gransjön finns det ett försiktighetsmått som innebär att de uttagna massorna endast får nyttjas på Södra industriområdet och det är av den anledningen som Boliden nu ansöker om tillstånd enligt miljöbalken. Avsikten är att använda moränen inom Bolidens egna fastigheter men i och med att tillstånd söks aktualiseras verksamhetskod 10.20 enligt miljöprövningsförordningen (2013:251), varför användningsområdet framöver vid behov skulle kunna utökas.

3 Tillståndsprocessen

3.1 Samråd

Inför att en tillståndsansökan enligt miljöbalken om miljöfarlig verksamhet ska ges in till tillståndsmyndigheten ska samråd genomföras. Samrådet utgör det första steget i tillståndsprocessen och ska uppfylla de krav som anges i 6 kap. miljöbalken samt miljöbedömningsförordningen (2017:966).

Syftet med samrådet är att säkerställa att den kommande tillståndsansökan beaktar de miljöfrågor som är aktuella för den ansökta verksamheten. Detta samrådsunderlag beskriver bland annat tillståndsansökans omfattning och vilka miljöeffekter som verksamheten kan antas medföra. Eftersom verksamheten inte automatiskt antas medföra betydande miljöpåverkan håller Boliden ett undersökningssamråd.

Boliden AB

Undersökningssamråd hålls med länsstyrelsen, tillsynsmyndigheten och de enskilda som kan antas bli särskilt berörda av verksamheten eller åtgärden.

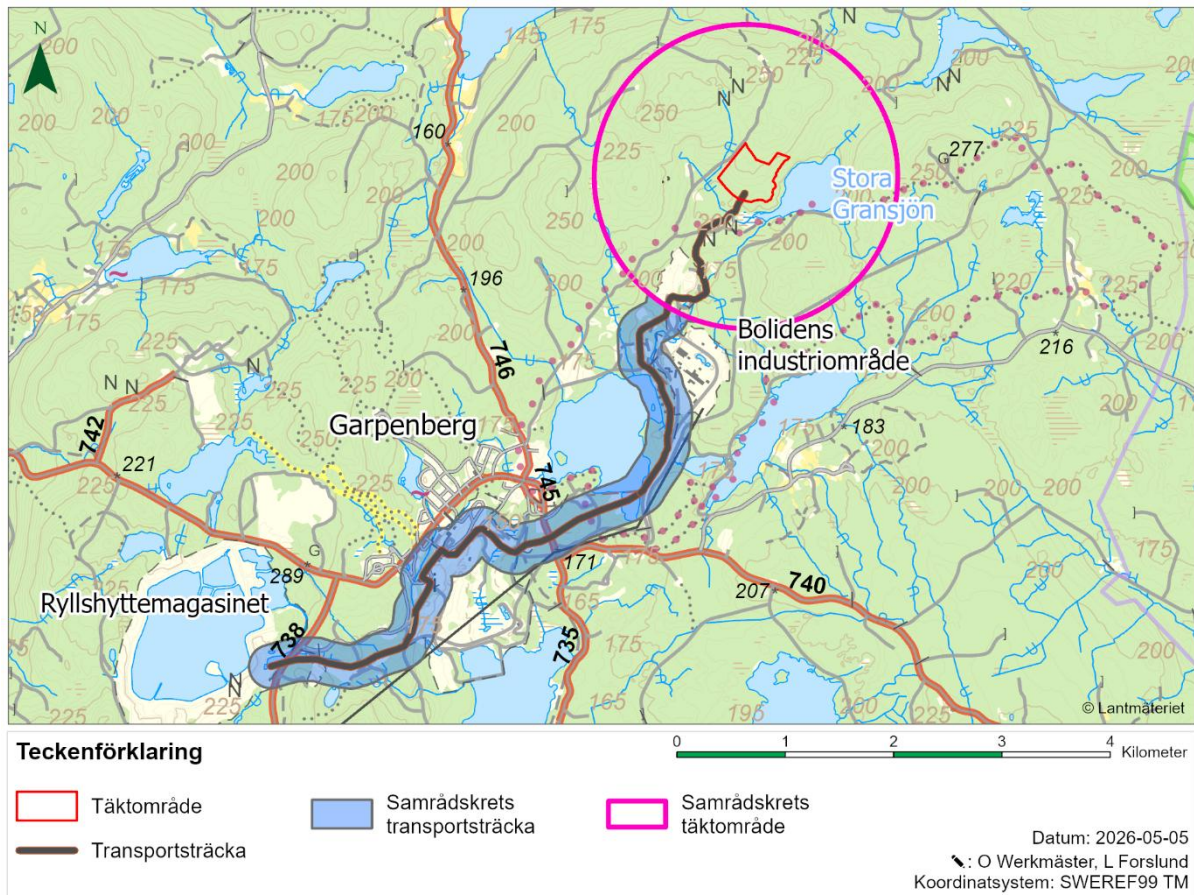
3.2 Nuvarande läge i processen

Boliden är nu i samrådsfasen av tillståndprocessen. Detta dokument utgör samrådsunderlaget och beskriver bland annat den planerade verksamhetens utformning och omfattning, en övergripande omgivningsbeskrivning och de förutsedda miljöeffekterna. Länsstyrelsen ska efter undersökningssamrådet avgöra om verksamheten kan antas medföra en betydande miljöpåverkan. Efter samrådsfasen tas antingen ett förenklat underlag eller en miljökonsekvensbeskrivning fram som biläggs ansökan. I miljökonsekvensbeskrivningen redovisas bland annat alternativa lokaliseringar och tekniker, miljöeffekter och skyddsåtgärder.

3.3 Samrådsrets

Samrådsretsen utgörs av länsstyrelsen, kommunen och de enskilda som kan antas bli särskilt berörda av verksamheten eller åtgärden. De enskilt särskilt berörda utgörs av närboende till täktverksamheten och den planerade transportsträckan.

Ett samrådsmöte med länsstyrelsen avses att genomföras, medan övriga avses samrådas med skriftligt. Kretsen för enskilt särskilt berörda har fastställts med utgångspunkt i de påverkans effekter som uppstår från den planerade verksamheten. De mest relevanta påverkans effekterna bedöms vara buller från verksamheten och transporter, damning samt påverkan på yt- och grundvatten. Utifrån verksamhetens karaktär har samrådsretsen runt tåkten avgränsats till de fastigheter som ligger inom 1 km från verksamheten. Vad gäller transportsträckan har de närboende som ligger på ett avstånd av 200 meter från vägen till Ryllshyttmagasinet inkluderats. Samrådsretsen visas i Figur 2.



Figur 2. Samrådskrets.

3.4 Nollalternativ

Om tillstånd för verksamheten inte erhålls kommer den befintliga husbehovstakten att drivas vidare på samma sätt som idag. Det innefattar uttag av morän, sortering, upplag av avbaningsmassor och transporter till och från Bolidens industriområde i samma omfattning som sökt verksamhet. Skillnaden mellan nollalternativ och sökt verksamhet är att i sökt verksamhet ska massorna i första hand kunna användas till anläggning och förhöjning av dammar vid Ryllshytttemagasinet vilket medför transporter till och från Ryllshytttemagasinet, medan nollalternativet endast tillåter att massorna används till efterbehandling av Södra industriområdet.

3.5 Betydande miljöpåverkan

Den som avser bedriva en verksamhet eller vidta en åtgärd som medför tillstånd ska enligt 6 kap. 23 § miljöbalken undersöka om verksamheten eller åtgärden kan antas medföra betydande miljöpåverkan.

Den planerade verksamheten/åtgärden antas inte medföra betydande miljöpåverkan per automatik enligt 6 § miljöbedömningsförordningen (2017:966). Vid undersökningen huruvida verksamheten kan antas medföra betydande miljöpåverkan, enligt 10 § miljöbedömningsförordningen, ska hänsyn tas till:

1. verksamhetens utmärkande egenskaper
2. verksamhetens lokalisering och
3. de möjliga miljöeffekternas typ och utmärkande egenskaper

Detta samrådsunderlag utgör därmed en del av ett undersökningssamråd som sedan avslutas genom länsstyrelsens beslut om betydande miljöpåverkan.

Boliden bedömer att verksamheten inte utgör en betydande miljöpåverkan. Detta grundar sig på att de tillkommande miljökonsekvenserna jämfört med nollalternativet kommer bli mycket begränsade. Jämfört med nollalternativet innebär den planerade verksamheten att transporter från täktområdet även kommer att ske bl.a. till Ryllshytttemagasinet och att täktområdet utökas från ca 17 ha till ca 19 ha. Transporterna kommer att gå på Bolidens interna vägar bortsett från en kortare sträcka och transporterna kommer endast ske kampanjvis ungefär en månad per år. Inom ramen för den befintliga verksamheten bedöms dessutom miljökonsekvenserna som små. Täktens placering är långt från boende och allmänhet, i ett område med låga naturvärden där transporter av den uttagna moränen sker på Bolidens egna industrivägar. Vatten som hamnar i täkten (grund- och ytvatten) leds med diken till sedimentationsdammar med oljeavskiljning inne på täktområdet innan det leds ut till recipient. Buller och damning från verksamheten bedöms vara begränsad och i stort sett oförändrat jämfört med nollalternativet.

4 Lokalisering

Den planerade verksamheten avses bedrivas intill Stora Gransjön på fastighet Hedemora Backgården 3:3 (skifte 1) vilket ligger nordöst om Garpenberg och Bolidens industriområde i Hedemora kommun, se Figur 3. På platsen bedrivs idag en husbehovstäkt och det befintliga täktområdet är ca 17 ha. Det planerade täktområdet är ca 19 ha. Boliden är fastighetsägare till Backgården 3:3.



Figur 3. Lokalisering av den planerade verksamheten.

4.1 Planförhållanden

Täktområdet ligger utanför detaljplanlagt område och omfattas inte av Garpenbergs fördjupade översiktsplan.

5 Verksamhetsbeskrivning

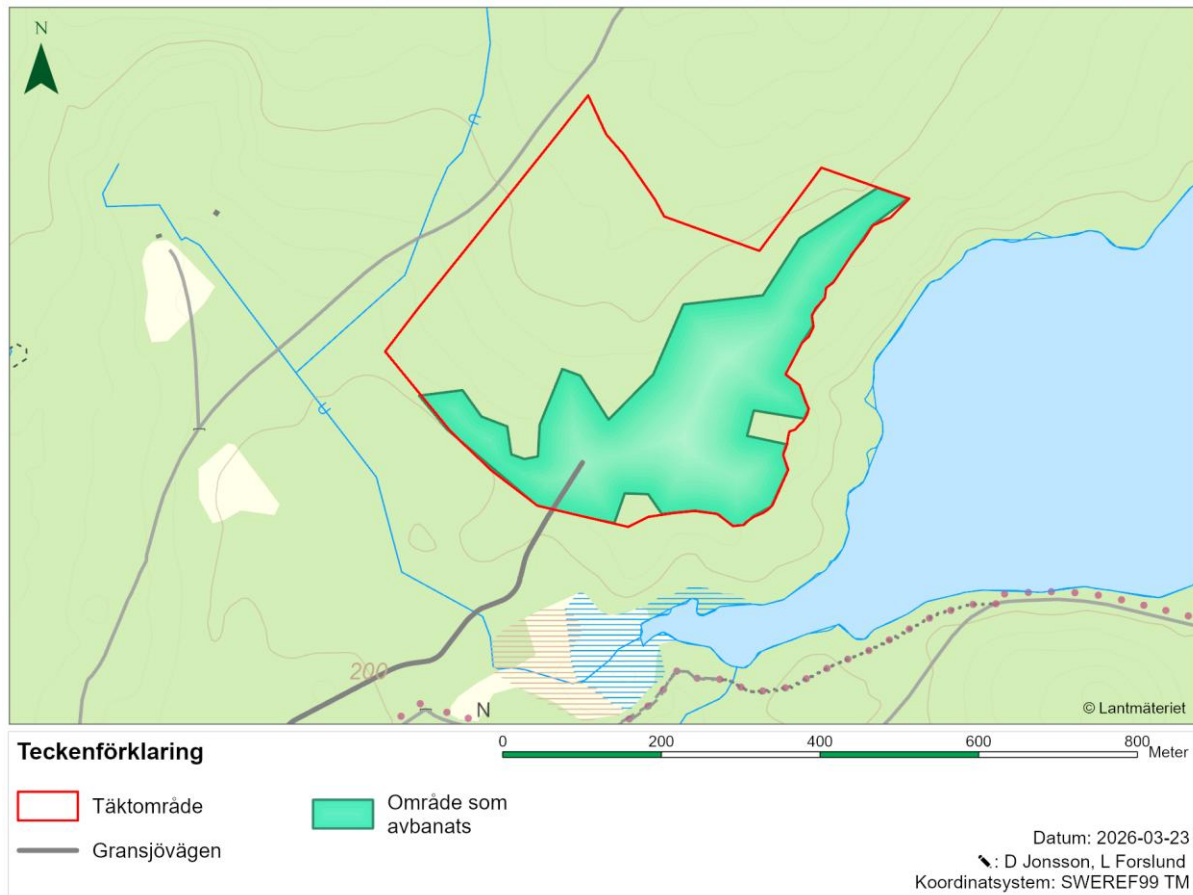
5.1 Befintlig verksamhet

Skogen som finns på platsen för den befintliga husbehovstakten har avverkats och avbaningsmassor i vissa delar av takten har schaktats bort och lagts på upplag inom täktområdet, se Figur 4. Placering av avbaningsmassor ändras under takten livstid beroende på var moränuttag sker. Avbaningsmassor används under moräntakten livslängd vid behov som skyddsvall. Moränen har därefter grävts upp med grävmaskin eller lastmaskin och transporterats iväg med dumper eller lastbil på en tillfällig transportväg som bolaget anlagt. Takten area är ca 17 ha och uttag av morän påbörjades våren/sommaren 2025 i den västra delen av området. En yta för parkering och tankning av fordon har anlagts inom täktområdet.

Boliden AB

Provtagning av moränen utförs enligt kontrollplan framtagen för "Efterbehandling av Södra industriområdet".

Två anlagda sedimentationsdammar finns för att fånga upp yt- och grundvatten inom täktområdet innan utsläpp av vatten till recipient. Markytan i området har generellt en lutning mot syd, och vatten rinner idag till- och från sedimentationsdammarna via självfall.



Figur 4. Den befintliga täktverksamhetens omfattning.

5.2 Planerad verksamhet

Planerad verksamhet kommer bedrivas i huvudsak likt nuvarande verksamhet.

Inom täktområdet intill Stora Gransjön planerar Boliden för uttag av morän från en befintlig husbehovstäkt. Mängden morän har bedömts uppgå till ca 260 000 m³. Mängden kan vara något mindre eller större och uttaget begränsas främst av täktområdets area. Jorddjupen inom täktområdet uppgår till som mest ca 5 meter vilket också är det planerade största brytdjupet för den planerade verksamheten. Arealen för det planerade täktområdet är ca 19 ha. De moränmassor som schaktas ut avses främst

användas till uppbyggnad av dammar på Bolidens sandmagasin Ryllshytttemagasinet samt till efterbehandling av Södra industriområdet.

Inom det planerade täktområdet sker avrinning av ytvatten och grundvatten som kan uppkomma i samband med uttag av morän under grundvattennivån. Både yt- och grundvatten kommer ledas till en eller flera sedimentationsdammar på täktområdet där det genomgår sedimentering och oljeavskiljning innan det leds ut till Stora Gransjön. Idag finns två anlagda sedimentationsdammar dit vatten rinner med självfall. Under täktens livstid kan sedimentationsdammarnas placering komma att flyttas och vid behov pumpas vattnet om det inte kan rinna med självfall.

Transporter till och från täktområdet planeras ske kampanjvis i samband med moränuttag. Vid uttag kan transporter ske ca 3–5 gånger per timme. Detta bedöms pågå under ca en till två månader per år. Transporterna kommer i huvudsak gå på en nyanlagd skogsbilväg (Gransjövägen) och vidare in på Bolidens interna vägar. Vid en passage mellan Södra industriområdet och Ryllshytttemagasinet går transporterna en kort sträcka på allmän väg.

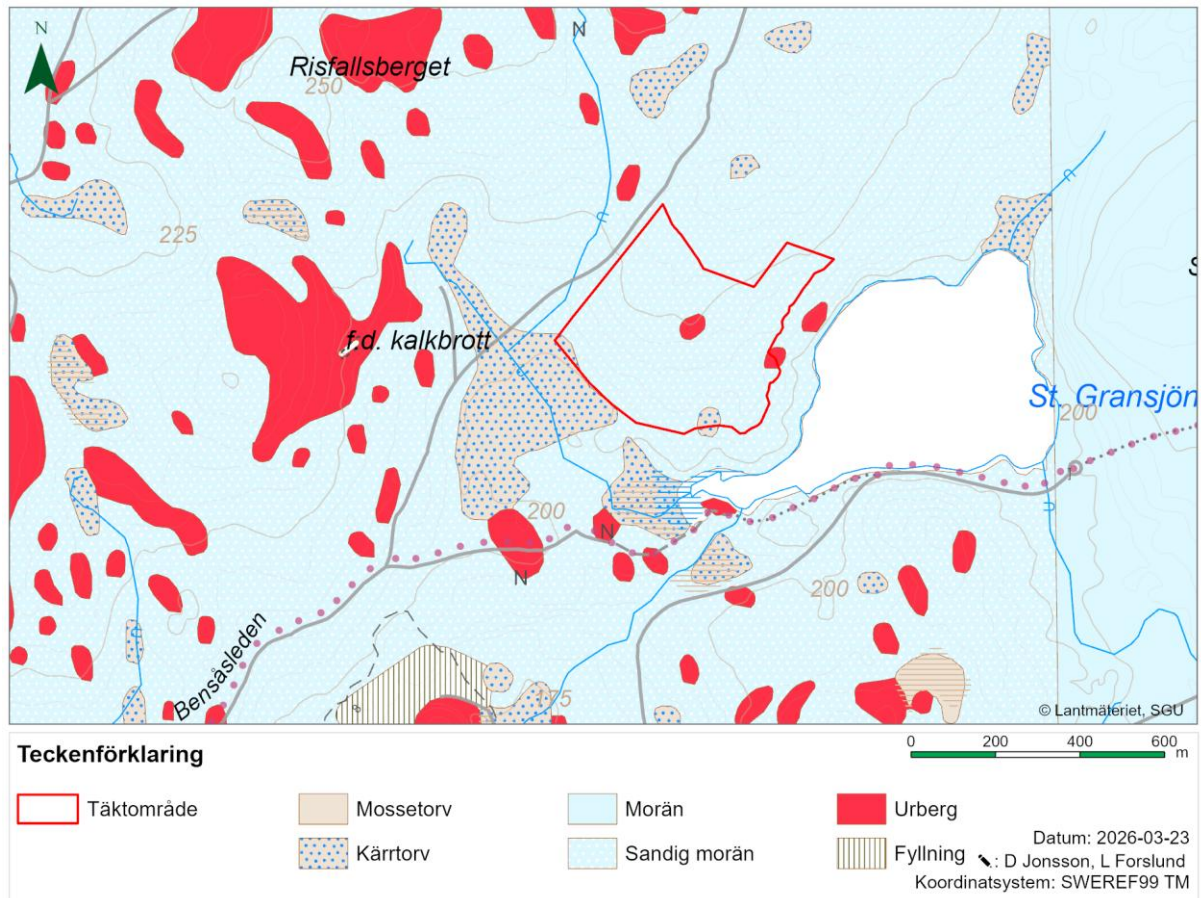
6 Områdesbeskrivning

6.1 Förorenade områden

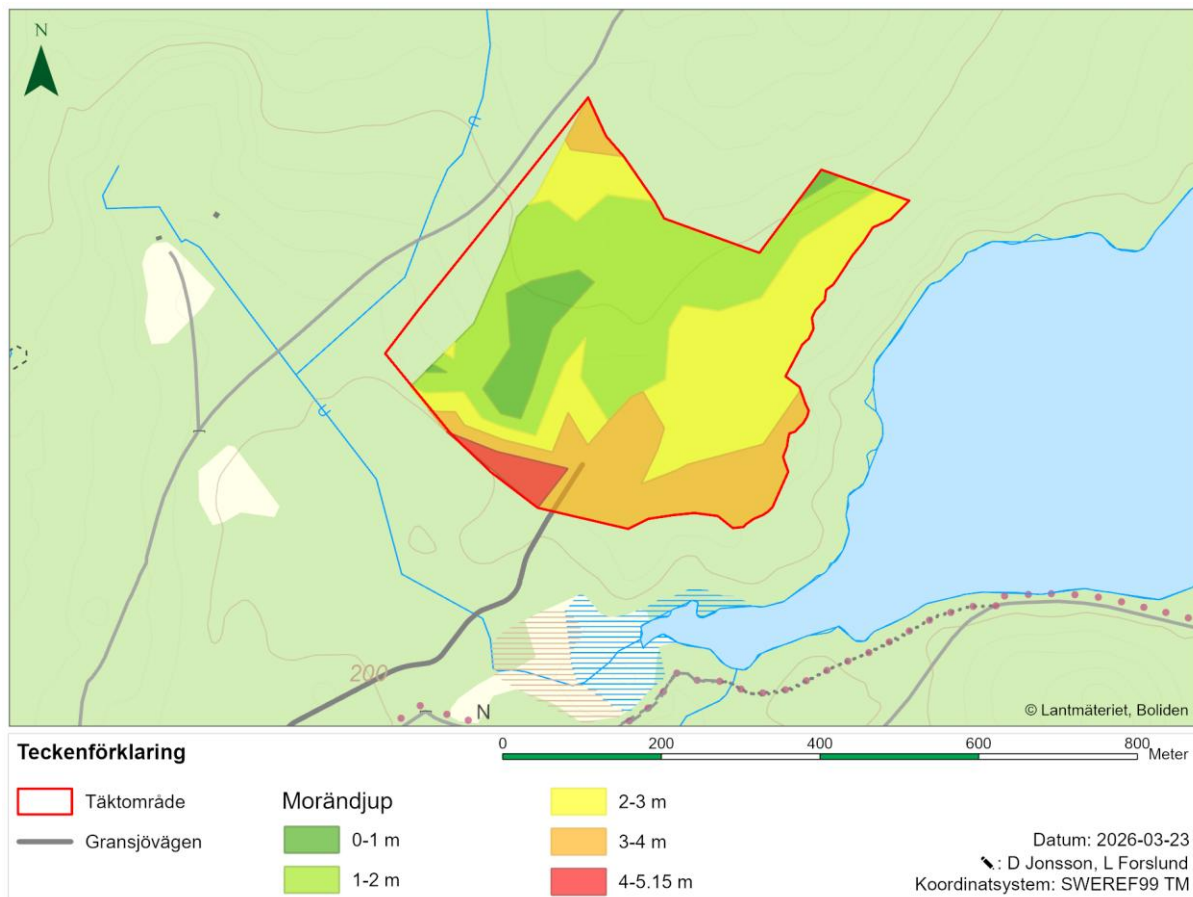
Inom täktområdet finns det inga kända föroreningar.

6.2 Geologi

Enligt SGU:s jordartskarta (SGU, 2026) domineras täktområdet av sandig morän, se Figur 5. De utredningar och undersökningar som utförts inför att nuvarande husbehovstäkt startades visar på jorddjup som varierar mellan 1–5 meter inom täktområdet där jorddjup mellan 1–3 meter är mest förekommande, se Figur 6. Utifrån de geotekniska utredningar som utförts på täktområdet bedöms moränen vara "fin" vilket innebär att den innehåller en viss mängd (minst 20 %) silt och lera vilket gör den mindre permeabel.



Figur 5. Karta över jordarter

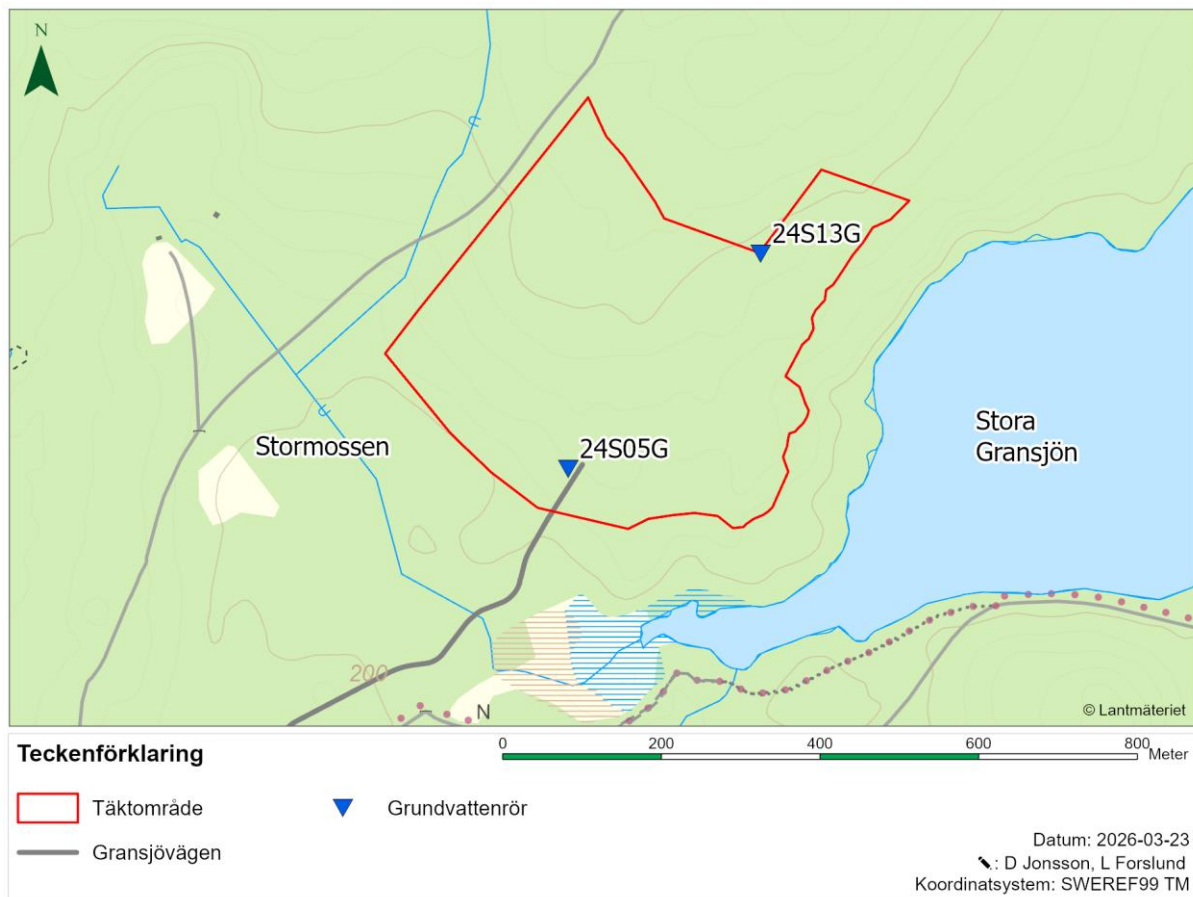


Figur 6. Karta över bedömda jorddjup

6.3 Mark och grundvatten

Grundvattenbildningen till jord och berg beror på bland annat topografi, genomsläpplighet samt struktur och sprickighet i berggrunden. Inom täktområdet finns det två installerade grundvattenrör, ett i det södra området och ett i det nordöstra. Grundvattennivån i det södra röret ligger på 0,8–1,2 m under markytan och i det nordöstra röret på 0,7–0,9 m under markytan. Grundvattenrörens placering kan ses i Figur 7.

Det finns inga grundvattenförekomster inom täktområdet. Närmaste grundvattenförekomst (WA64283297) finns på ett avstånd av 3 km (VISS, 2026).



Figur 7. Grundvattenrör inom täktområdet.

6.4 Ytvatten

Täktområdet ligger intill Stora Gransjön som ligger inom avrinningsområdet Utloppet av Finnhytte-Dammsjön. Delavrinningsområdet tillhör huvudavrinningsområdet Dalälven. Det finns inga vattenförekomster inom täktområdet eller inom en radie på 1,5 km. Stora Gransjön, som ligger utanför täktområdet, klassas som övrigt vatten och har därför ingen statusklassning eller beslutade miljö kvalitetsnormer (VISS, 2026). Utanför täktområdet finns det även en mindre bäck som rinner mot Gransjön.

Ytavrinningen i området sker söderut och vatten inom täktområdet avrinner naturligt mot bäcken som rinner söder om tåkten som sedan avrinner mot Stora Gransjön. Bäckens rinner igenom en myr kallad Stormossen, se Figur 7.

6.5 Naturmiljö

Skogen inom täktområdet har avverkats då det idag är en husbehovstäkt. Inom täktområdet finns det inga skyddade naturmiljöer utifrån de nationella skyddsformerna (Naturvårdsverket, 2026).

Boliden har gjort en naturvärdesinventering som täcker täktområdet och även större områden utanför. Av inventeringen framgår att området i huvudsak klassades som övrig värdeklass 5 men en liten del är naturvärde klass 4, visst naturvärde, och en del övrig värdeklass 6.

6.6 Kulturmiljö och fornlämningar

Inom täktområdet finns det kulturhistoriska lämningar i form av gamla brottytor från möjligt kalkbrott, kolbotten efter resmila och fossil åkermark. De lämningar som finns i täktområdet har anmälts för borttagning i samband med befintlig verksamhet. Beslut om tillstånd till ingrepp i fornlämningarna lämnades av Länsstyrelsen 2025-08-06 (Dnr 13902-2024).

6.7 Närliggande verksamheter och närboende

Ca 3 km sydöst om tälkten ligger byn Bensåsen och ca 2,5 km söder om tälkten ligger byn Jälken. Närmsta bostadshus ligger i Hummelbo som ligger ungefär 1,5–2 km norr om tälkten. Tälkten ligger i en sydöstlig sluttning och mellan tälkten och Hummelbo finns en höjdrygg vilket gör att dessa bostäder inte bedöms påverkas.

Den planerade verksamheten ligger ungefär 1 km nordöst om Bolidens befintliga industriområde.

7 Förväntad miljöpåverkan

Den planerade verksamheten bedöms inte ge upphov till någon miljöpåverkan av betydelse jämfört med nollalternativet. Det vatten som uppkommer i verksamheten, yt- och grundvatten, kommer tas om hand och ledas till en sedimentationsdamm med oljeavskiljande funktion innan avledning till recipient vilket även sker idag i den befintliga verksamheten. Eftersom vattnet som länshålls leds till Gransjön, antingen direkt eller indirekt, sker ingen påverkan på den totala avrinningen inom avrinningsområdet.

Vad gäller grundvatten så har en utredning inom ramen för befintlig verksamhet utförts i syfte att utreda verksamhetens grundvattenpåverkan. Inom utredningen bedömdes schaktning av morän ner till berg generera ett mindre påverkansområde (ca 50 m från täktområdets gräns). Inom området bedömdes inga skyddsobjekt finnas (brunnar, vägar eller fastigheter) som kunde riskera att skadas. Påverkansområdet för grundvattensänkningen bedömdes inte heller omfatta områden med högre naturvärden då området utgörs av produktionsskog som enligt naturvärdesinventeringen saknar betydelse för biologisk mångfald.

Transporter till och från täktområdet sker i stort sett bara på Bolidens egna interna vägar bortsett från en kort del i Garpenberg där transporter till Ryllshytttemagasinet går via en del av Gruvvägen förbi Garpenbergs gruvkapell. Att transporterna går på Bolidens interna vägar leder till en ökad trafiksäkerhet

för allmänhet och boende längs det allmänna vägnätet och minskade ljudnivåer. Transporter förbi Gruvvägen till Ryllshytttemagasinet kommer endast ske dagtid.

Då tåkten ligger så pass långt bort från närmaste bostadshus bedöms inga bullerstörningar uppstå från verksamheten. I befintlig verksamhet har det inte uppstått något behov av dammbekämpning i tåkten men däremot sker dammbekämpning på transportvägarna. För den planerade verksamheten förväntas samma miljöpåverkan avseende damning. Om behov uppstår kommer dammbekämpning även ske i tåkten, det skulle t.ex. kunna vara om det är väldigt torrt väder en längre period.

8 Åtgärder

8.1 Skyddsåtgärder

För den planerade verksamheten kommer ett antal skyddsåtgärder att utredas och vidareutvecklas för att minimera risker och miljöpåverkan. Exempel på åtgärder kan omfatta bullerskydd, vall eller stängsel för att minska risk för olyckor och tillträde till verksamheten för obehöriga, dammbekämpning, säkra system för kemikalier, samt uppsamling och rening av vatten. Dessa skyddsåtgärder kommer att specificeras och redovisas i miljökonsekvensbeskrivningen.

9 Fortsatt process och tidplan

9.1 Förslag till innehåll i miljökonsekvensbeskrivning

- Inledning
- Omgivningsbeskrivning
- Planerad verksamhet
- Nollalternativ
- Miljökonsekvenser
- Efterbehandling
- Kontrollprogram
- Referenser

9.2 Efterbehandling och ekonomisk säkerhet

Verksamheten bedöms pågå i ca 20 år. Efter att verksamheten avslutas planeras området att efterbehandlas. Efterbehandlingen kommer innefatta utjämning av täktområdet med avbaningsmassor och därefter ekologisk behandling. Belopp för ekonomisk säkerhet kommer fastställas inför inlämning av ansökan.

10 Referenser

Naturvårdsverket. (den 02 03 2026). *Skyddad natur-karttjänst*. Hämtat från <https://skyddadnatur.naturvardsverket.se/>

SGU. (den 02 03 2026). *Jordarter 1:25 000- 1:100 000*. Hämtat från Sveriges Geologiska undersökning : <https://apps.sgu.se/kartvisare/kartvisare-jordarter-25-100.html>

VISS. (den 02 03 2026). *Vatteninformationssystem Sverige*. Hämtat från <https://ext-webbgis.lansstyrelsen.se/e17e00dc-cfac-4314-a619-ec4533254346/>