

# Social- och socioekonomisk hållbarhetsanalys

- Analys och beskrivning av sociala och socioekonomiska förhållanden i Hedemora kommun samt hur Bolidens gruvverksamhet i Garpenberg påverkar dessa

## GARPENBERGSGRUVAN

Sammanfattad version  
2024-03-19

# Bakgrund, syfte & mål

- **Som Hedemora kommuns största privata arbetsgivare** har Boliden och Garpenbergsgruvan en stor betydelse för och inverkan på lokalsamhället. Med detta kommer ett stort socialt ansvar och lika viktig som Boliden är för samhället är ett livskraftigt samhälle för Boliden. Denna studie har tagits fram som en del av Bolidens hållbarhetsarbete och har sin utgångspunkt i de globala målen och bolagets vision och värderingar om att måna om lokalsamhället och bidra till en socialt hållbar utveckling på de platser bolaget är verksamt.
- **Det övergripande syftet** med studien är att få ökad kunskap om, och förståelse för, Bolidens påverkan på lokalsamhället och Hedemora kommun vad gäller sociala och socioekonomiska aspekter för att bolaget på ett mer träffsäkert sätt ska kunna arbeta för att stärka den positiva inverkan och minska den negativa påverkan.
- **Målet med studien** har varit att förstå gruvans påverkan på samhället, såväl positiv som negativ, samt vilka åtgärder som kan vidtas för att stärka den positiva påverkan ur ett socialt hållbarhetsperspektiv.

Utgångspunkt i de globala målen för hållbar utveckling och bolagets vision och värderingar



Bygger på en bred intressentrepresentation



Rapporten i sin helhet finns att läsa [här](#)



# Metodik & genomförande

Studien har genomförts i enlighet med den modell för sociala- och socioekonomiska hållbarhetsanalyser som Boliden har tagit fram under 2023. Modellens metodik innebär att studier om bolagets inverkan på sociala hållbarhet i lokalsamhällen genomförs på ett strukturerat och likvärdigt sätt. Studien bygger på både faktainsamling samt enkätundersökning, intervjuer och platsbesök vilket gör att intressenter och lokala aktörer involverats. Enkäten skickades ut till 600 hushåll i Hedemora kommun, varav nästan 200 svar inkom. Nästan 20 intervjuer har hållits med olika lokala aktörer.

Studien undersöker förutsättningar för, och gruvans påverkan på, följande områden:

- **Lokalsamhällets livskraft**
- **Mänskliga rättigheter**
- **Kulturhistoria och identitet**

Med fyra indikatorer, som i studien får ett indikatorvärde, kan Boliden på ett tydligt sätt följa och jämföra sitt utvecklingsarbete kopplat till social hållbarhet i lokalsamhället:

1. **Uppfattning av bolaget:** Hur uppfattas Boliden i lokalsamhället bland invånare, samarbetspartners och andra lokala aktörer? Har bolaget ett positivt anseende?
2. **Information och dialog:** Anser invånare, samarbetspartners och andra lokala aktörer att de får tillräcklig och relevant information från Boliden? Hur upplever olika aktörer dialogen med Boliden?
3. **Oro för miljöpåverkan, hälsopåverkan samt faror/risker:** Upplever invånare i lokalsamhället oro för hur gruvverksamheten påverkar miljön och människors hälsa? Finns oro för säkerhetsrisker?
4. **Acceptans av gruvan:** Finns det en acceptans i lokalsamhället för gruvan?



*Bolidens modell för sociala- och socioekonomiska hållbarhetsanalyser innehåller metodbeskrivning och mallar som underlättar ett strukturerat och likvärdigt genomförande av dessa studier.  
Läs mer [här](#).*

# Vad säger indikatorerna?



72% av de tillfrågade har en positiv uppfattning av Boliden.

Boliden påpekas vara en positiv kraft i Hedemora som skapar många arbetstillfällen och är delaktig i samhället genom sponsring till olika föreningar, projekt och evenemang.

Boliden anses även vara en ansvarstagande aktör och ett gott föredöme som uppmanar det lokala näringslivet till ett mer ambitiöst hållbarhets- och arbetsmiljöarbete.



65% av de tillfrågade anser sig få tillräckligt med information från Boliden gällande Garpenbergsgruvan.

Utöver i Garpenberg upplevs Boliden inte vara särskilt synlig i samhället. Det är inte alla kommuninvånare som känner till att det finns en gruva i kommunen.

Det bedöms finnas förbättringspotential när det gäller extern kommunikation kring Bolidens miljöarbete och samhällsengagemang.



Oro för hur gruvan påverkar människors hälsa finns, men är begränsad. 21% av de tillfrågade uppger att de helt eller delvis upplever oro medan 43% uppger att de inte gör det.

Oron för risker/faror kopplat till gruvan samt gruvans miljöpåverkan är något större.



Acceptansen för att gruvan finns på platsen är mycket stor. 83% av de tillfrågade anser att det är acceptabelt att gruvan finns i Garpenberg.

Det tycks finnas en allmän uppfattning om att Garpenberg alltid varit en gruvort och att byn inte skulle ha existerat utan gruvan.

Samtidigt uttrycks önskemål om att Boliden skulle kunna bidra mer till lokalsamhället med tanke på det ingrepp i miljön som gruvan utgör.

# Hedemoras förutsättningar för livskraft

82%

Av enkätrespondenterna uppger att de trivs i Hedemora/Garpenberg. Kommentarer och intervjuer ger dock en negativ bild av de senaste årens utveckling i byn Garpenberg.

29%

Av befolkningen i åldern 25-64 år har eftergymnasial utbildning. Samma siffra för riket är 45%.

14 443  
inv.

På senare år har kommunens befolkningsutveckling stabiliserats, efter en negativ trend sedan 1960-talet. Delvis till följd av flyktningsmottagande. Befolkningsutvecklingen i byn Garpenberg är fortsatt negativ.

53%

Av enkätrespondenterna anser att Garpenberg/Hedemora har ett levande föreningsliv.

45,3 år

Medelåldern i Hedemora kommun är, som i många andra landsbygdskommuner, högre än i riket som helhet (41,7 år). Det innebär utmaningar för arbetskraftsförsörjningen.

47%

Av enkätrespondenterna anser att serviceutbudet inte är tillfredsställande. Framst gäller detta i byn Garpenberg där serviceutbudet har minskat under senare år.

7,1%

Andelen arbetslösa i Hedemora är något högre än i riket som helhet (6,7 procent). Framst bland utrikesfödda. Medelinkomsten i kommunen är lägre än i riket och mycket lägre jämfört med i gruvkommunerna Gällivare och Kiruna.

14 000

Var antalet gästnätter i Hedemora kommun under 2022. Det är lägst siffra bland länets 15 kommuner. Samma siffra för grannkommunerna Avesta och Säter är 36 500 respektive 26 000 gästnätter.

# Garpenbergsgruvans påverkan på Hedemoras livskraft

86%

Av enkätrespondenterna anser att Garpenbergsgruvan är viktig för kommunens livskraft. Att gruvan genererar många arbetstillfällen är den främsta anledningen.

81%

Av enkätrespondenterna bedömer att Garpenbergsgruvan påverkar jobb- och karriärmöjligheter positivt.

55%

Av de ca 530 direkt anställda vid gruvan är bosatta i Hedemora kommun. 93% är bosatta inom Dalarnas län. Gruvan genererar således många lokala arbetstillfällen.

4,37%

Andel av kommunens skatteintäkter under 2022 som de Bolidenanställda beräknas ha bidragit till.

1,9-4,6

Antal ytterligare arbetstillfällen som varje anställd vid Garpenbergsgruvan beräknas generera (indirekta och inducerade arbetstillfällen). I antal innebär det ca 1 000 – 2 400 ytterligare arbetstillfällen utöver de direkt anställda.

74

Antalet lokala föreningar, projekt och aktiviteter som Boliden sponsrat under åren 2017-2023.

Ca 70

Antalet entreprenörer som Boliden anlitar vid Garpenbergsgruvan. För vissa entreprenörer är 100% av deras verksamhet och omsättning kopplad till gruvan.

76%

Av enkätrespondenterna anser att Garpenbergsgruvan förbättrar förutsättningarna för kommande generationer att leva i kommunen.

# Urval av citat om Hedemora och Garpenbergs livskraft samt gruvans påverkan



*”Utan gruvan hade ännu färre bott på orten. Gruvan ger jobb, fler konsumerar i kommunen och det leder till ännu fler jobb.”*

*”Garpenberg känns som en by som bit för bit avvecklas, men lugnt och skönt med mycket skog”*

*”Servicentbudet i Garpenberg är uselt, tex affär saknas. Annorlunda i centralorten.”*

*”Sambället är lagom stort. Relativt lugnt och nära till både jobb och natur”*

*”Utan gruvan skulle byn dö.”*

*”Att en så framgångsrik verksamhet finns i denna kommun är bra för alla.”*

*”Tack vare Boliden finns det bra jobb och varierade typer av jobb. Ja det finns möjlighet till karriär.”*

*”Boliden utmanar näringslivet till att utveckla sitt hållbarhetsarbete och vill bli den mest hållbara gruvan”*

*”När flera som jobbade i gruvan bodde på orten [i Garpenberg], fanns det affär, bibliotek, vårdcentral, mack. Nu är det tomt.”*

*”Mycket tomma bostäder [i Garpenberg]. Fastighetspriserna på villor är mycket lägre här än i övriga kommundelar. Troligtvis skrämmer gruvverksamheten folk att flytta hit.”*

*”En lagom stor ort [Hedemora] med skolor, butiker och service nära tillhands”*

# Mänskliga rättigheter

69,7%

Av Hedemora kommuns invånare uppskattar sin allmänna hälsa som bra eller mycket bra. Samma siffra för riket är 73,4%.

84,1/80,3  
år

Medellivslängden för kvinnor/män i Hedemora kommun är likvärdig med medellivslängden för kvinnor/män i riket som helhet (84,6/81).

Ca 480

Personer är bosatta i byn Garpenberg och därmed i gruvans omedelbara närhet (inom 2-3 km).

67%

Av enkätrespondenterna upplever att det råder en god stämning på orten/i kommunen. Kommentarer och intervjuer visar dock att det finns en skillnad mellan Hedemora kommun i stort och byn Garpenberg.

21%

Av enkätrespondenterna upplever oro för hur Garpenbergsgruvan påverkar människors hälsa. 44% upplever oro för faror/risker kopplat till gruvan (t.ex. dammhaveri, ras, vibrationer, olyckor).

14%

Av enkätrespondenterna upplever att Garpenbergsgruvan begränsar deras möjligheter till rekreation i närområdet. 66% upplever inte det, medan 21% är neutrala/vet ej.

32%

Av enkätrespondenterna upplever gruvverksamheten vid Garpenberg som störande. Vibrationer i samband med sprängningar i gruvan är den störning som lyfts fram mest.

55%

Av enkätrespondenterna anser att Garpenbergsgruvan förbättrar förutsättningarna för gemenskap och sammanhållning på orten.



*”[Gruvan är] Inte direkt störande, men den märks tydligt av, tex genom de dagliga sprängningarna”*

*”Mycket vibrationer i huset vid sprängning”*

*”Det är mycket stor påverkan på naturmiljön på både kort och lång sikt. Man [Boliden] hade kunnat satsa på uppbyggande åtgärder ovan mark i mycket större utsträckning... både för biologisk mångfald och människans trivsel/välmående.”*



# Kulturhistoria och identitet

375 f.Kr.

Så tidigt startade gruvdriften i Garpenberg enligt forskningsresultat. Kommunens (och regionens) historia präglas starkt av gruvnäringen och flera samhällen, däribland Garpenberg, har vuxit fram i takt med gruvnäringen.

87%

Av enkätrespondenterna anser att Garpenbergsgruvan är viktig för ortens/kommunens identitet. Gruvan sätter Garpenberg på kartan. Samtidigt finns det invånare som inte känner till gruvan.

63%

Av enkätrespondenterna uppger att de känner stolthet över att bo i Garpenberg/Hedemora. Bland Garpenbergs-borna tycks det dock finnas en känsla av att byn är sliten och har ett dåligt rykte.

83%

Av enkätrespondenterna anser att det är acceptabelt att Garpenbergsgruvan finns i kommunen. Den höga acceptansen och toleransen för gruvverksamheten beror troligen på den långa traditionen av gruvbrytning på platsen.



*”Garpenbergsgruvan är ett levande exempel på att vi befinner oss i Bergslagen där det har funnits malm i århundraden. Den här historiska sidan av gruvan tycker jag bidrar till Garpenbergs identitet.”*

*”Jättehäftigt med ett världsledande företag i lilla Hedemora”.*

*”Skäms för hur Garpenberg är skött”*

*”Gruvnäringen är idag inte en tydlig del av Hedemoras identitet på samma sätt som den är i exempelvis Gällivare”*

*”Jag ser att det fortfarande finns en mycket stor utvecklingspotential kring att lyfta Garpenbergs gruvhistoria och därigenom öka stoltheten och sammanhållningen i byn”*

# Sammanfattande analys av påverkan

## Lokalsamhällets livskraft

Demografi	Arbetsmarknad	Näringsliv
Ekonomi	Utbildning	Bostadsmarknad
Service	Föreningsliv	Turism

- Gruvan bedöms ha en positiv inverkan på demografin då arbetstillfällena som gruvan genererar innebär att fler kan och vill bo i kommunen.
- Gruvan genererar ett stort antal direkta och indirekta arbetstillfällen samt kringtjänster, vilket är positivt för arbetsmarknaden och näringslivet.
- Boliden bidrar till kommunens ekonomi och välfärd, främst genom de anställdas skatter, men även indirekt genom deras konsumtion av tjänster och varor.
- Gruvan påverkar Garpenbergs attraktionskraft som bostadsort både positivt och negativt. Boliden bedöms inte ha någon större inverkan på bostadsmarknaden i kommunen i stort.
- Gruvan bedöms påverka serviceutbudet i kommunen som helhet positivt till följd av de anställdas konsumtion. Serviceutbudet i Garpenberg är dock mycket begränsat.
- Boliden sponsrar och stöttar flertalet lokala föreningar, evenemang och projekt i Hedemora.
- Boliden och Garpenbergsgruvan har en potential att bidra mer till besöksnäringen i Hedemora.

## Mänskliga rättigheter

Närboende	Rekreation & friluftsliv
Säkerhet	Hälsa

- Närboende påverkas av störningar från gruvans verksamhet. Vibrationer och trafik lyfts fram av de tillfrågade som de mest störande faktorerna.
- Möjligheten till rekreation och friluftsliv för närboende påverkas inte i någon större utsträckning på grund av gruvan då tillgången till natur i närområdet är mycket stor.
- Säkerhetsrisker finns alltid vid gruvverksamhet. Bolidens säkerhetsarbete är omfattande och oron begränsad.
- Gruvan bidrar till livskraft och framtidstro vilket påverkar människors psykiska hälsa positivt. Störningar som buller, vibrationer och oro påverkar människor fysiska och psykiska hälsa negativt.

## Kulturhistoria och identitet

Kulturhistoria	Identitet
----------------	-----------

- Gruvdriften i kommunen, särskilt i Garpenberg, har en mycket lång historia och har satt en tydlig prägel på kommunens och ortens historia, identitet och kulturmiljö vilket skapat sammanhållning och stolthet.
- Idag upplevs dock inte gruvan vara en påtaglig del av kommuninvånarnas identitet. Boliden upplevs något osynlig utanför Garpenberg.

### Färgkoder:

Gruvans påverkan bedöms främst positiv

Gruvans påverkan bedöms varken positiv eller negativ

Gruvans påverkan bedöms främst negativ

# Studiens slutsatser

## Garpenbergsgruvan bidrar starkt positivt till Hedemoras och regionens livskraft

- Boliden utgör Hedemora kommuns största privata arbetsgivare och erbjuder ett stort antal arbetstillfällen lokalt. Majoriteten av de anställda vid gruvan är bosatta inom kommunen. Därefter är Avesta och Säter de kommuner där flest anställda bor. Även många av de indirekta arbetstillfällena och kringtjänsterna återfinns lokalt/i regionen.
- Enligt beräkningar genererar Garpenbergsgruvan ca 1000 – 2 400 ytterligare arbetstillfällen utöver de direkt anställda (indirekta och inducerade arbetstillfällen). Totalt beräknas Garpenbergsgruvan bidra till nästan 3 000 arbetstillfällen. Genom löntagarnas skatter bidrar Boliden också till kommunens och regionens skatteintäkter. Gruvan är således oerhört viktig för kommunens, såväl som regionens, livskraft.
- Boliden bidrar även till livskraft genom lokalt engagemang i form av sponsring och stöd till lokala föreningar, engagemang och projekt.
- Om Boliden skulle lägga ner sin verksamhet i Garpenberg skulle effekterna bli enorma då tusentals arbetstillfällen skulle försvinna. En eventuell nedläggning skulle få spridningseffekter på stora avstånd och många entreprenörer, leverantörer och stödindustrier skulle påverkas kraftigt negativt.

## Paradox att den moderna gruvan ligger i ett samhälle som uppfattas vara under avveckling

- Även om Boliden bidrar till livskraften i kommunen är Garpenberg inte en by som idag uppfattas livskraftig. Tvärtom beskrivs byn som sliten och ”under avveckling”. Det finns en paradox i att en av världens mest moderna och högteknologiska gruvor ligger i en by som uppfattas sliten och bortglömd.
- Närboende önskar att Boliden kompenserar den påverkan på närmiljön, landskapet och byggnader som gruvverksamheten har i större utsträckning än vad de gör idag. Det finns en känsla av att den vinst som platsens fyndigheter genererar inte gynnar de som bor och lever nära gruvan utan hamnar på annan ort.
- Det finns förhoppningar från både närboende och kommun om att Boliden ska stärka Garpenberg. För att vända den negativa trenden och bilden av Garpenberg och öka byns attraktivitet behövs dock krafttag och insatser av flera aktörer, såväl offentliga, privata som ideella, i samverkan.

## Boliden uppfattas som ett föredöme men det finns förbättringspotential gällande kommunikationen

- Boliden har ett mycket positivt anseende bland samarbetspartners och andra näringslivsaktörer. Boliden uppfattas som en stabil aktör och ett föredöme som utmanar övriga näringslivet i att utveckla sitt arbetsmiljö- och hållbarhetsarbete.
- Boliden uppfattas vara något osynlig i samhället utanför Garpenberg. Här finns potential i att en förbättrad kommunikation kan stärka både bolaget och Hedemora/Garpenberg som plats.

# Förslag på utvecklingsmöjligheter



## Samverkan för att stärka Garpenberg som plats

- Samverka med kommunen för att utveckla och stärka Garpenberg som plats att bo på. Såväl kommunen som Boliden bör vara angelägna om att vända den negativa trend som Garpenberg har hamnat i. Att stärka byns identitet och stolthet gynnar inte bara ortens invånare utan även Boliden.
- Samverka med kommunen, besöksnäringen och ideella aktörer för att utveckla Garpenberg till ett intressant besöksmål genom att lyfta ortens gruvhistoria. Det finns potential, önskemål och idéer om att utveckla turistverksamhet kopplat till den nedlagda såväl som den pågående gruvdriften.



## Aktiv kommunikation

- Boliden kan på olika sätt vara mer synlig i kommunen/regionen och på så sätt sprida information om och skapa nyfikenhet för både gruvdrift och bolaget. Idag är gruvan väl känd i Garpenberg och bland de som på olika sätt arbetar eller har arbetat med Boliden, men i övrigt upplevs inte bolaget särskilt synligt (utanför Garpenberg).
- Att tydligare visa på Bolidens samhällsengagemang i form av sponsring och stöttning till föreningar, projekt och insatser kan stärka både bolagets varumärke och uppfattningen om att Boliden ”ger tillbaka” till platsen.



## Insatser för långsiktig utveckling av medarbetare

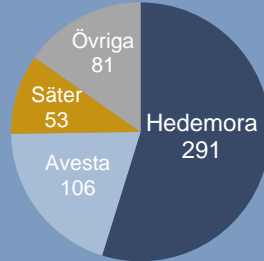
- Verka tillsammans med andra aktörer för att öka incitamenten för unga i kommunen att utbilda sig inom industri/gruvnäring samt för att få fler unga att vilja stanna kvar i kommunen/regionen. Exempelvis genom att visa på karriärmöjligheterna inom gruvnäring.
- Genomför en kompetensinventering bland anställda samt analysera vilka kompetenser framtidens gruva kommer ha behov av. Analysera hur omställningen till en alltmer automatiserad och elektrifierad gruvverksamhet påverkar kompetensbehovet och en plan för hur behovet ska mötas.

# Sammanfattande bild

av Garpenbergsgruvans påverkan på den lokala arbetsmarknaden

## BOLIDEN GARPENBERG

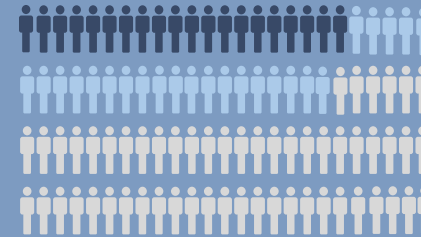
**531**  
Anställda



De anställdas bostadskommun

**x 1,2** Indirekta arbetstillfällen  
som skapas hos leverantörer  
och entreprenörer

**x 0,7 - 2,7** Inducerade arbetstillfällen  
som skapas som en konsekvens av de  
behov av service och konsumtion som  
de som arbetar direkt eller indirekt för  
gruvan har.



**2 974**

Boliden Garpenbergs bidrag till  
antal arbetstillfällen i samhället.



Andel av de tillfrågade invånarna i Hedemora kommun som anser att Garpenbergsgruvan påverkar karriärmöjligheter positivt

**81%**



Boliden Garpenbergs anställdas beräknade bidrag till kommunens och regionens skatteintäkter år 2022

**33,2**

miljoner kronor

**4,37%**

av kommunens  
totala  
skatteintäkter

**29,6**

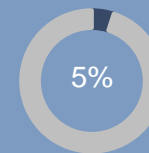
miljoner kronor

**0,38%**

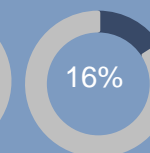
av regionens  
totala  
skatteintäkter



Andel av befolkningen 20-64 år per ort som är direkt anställda av Boliden Garpenberg



Hedemora



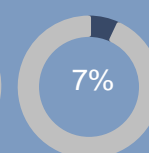
Garpenberg



Säter



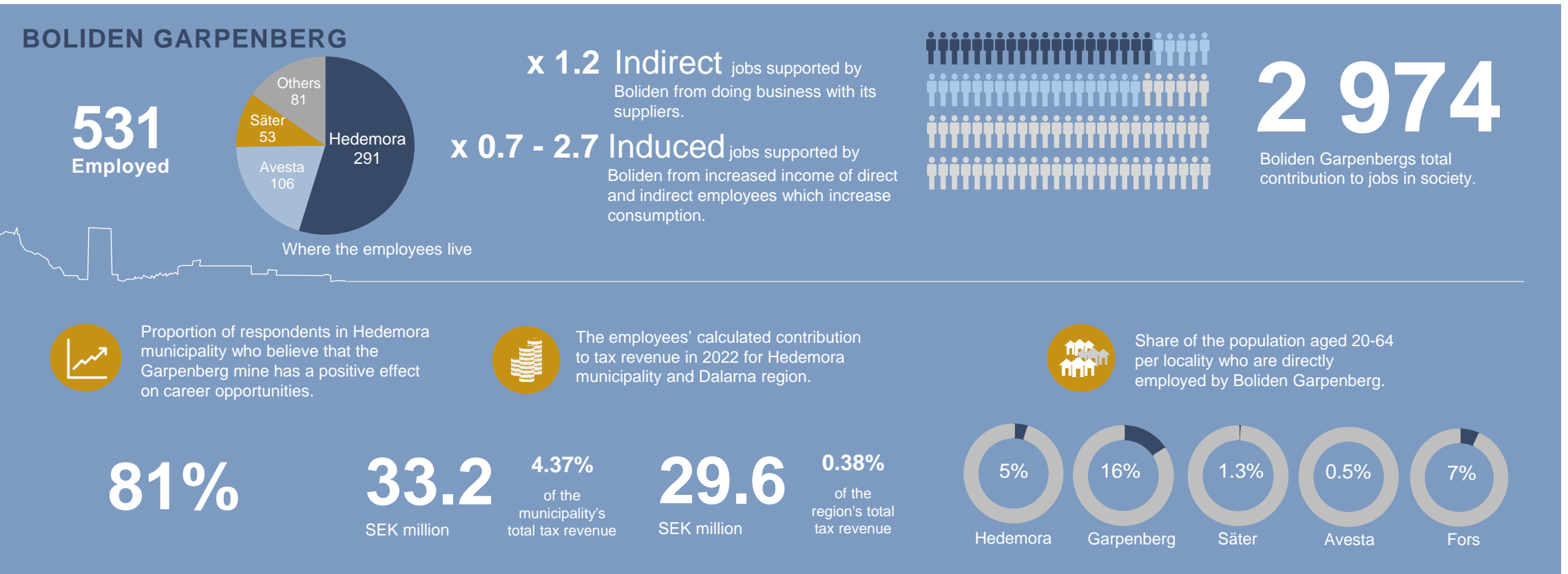
Avesta



Fors

# Summary

## Boliden Garpenberg's impact on the local labour market



Den sociala- och socioekonomiska hållbarhetsanalysen har tagits fram av Hifab AB på uppdrag av Boliden Mineral AB.  
Version: 2024-03-19

**Upprättad av:**

Uppdragsansvarig och författare:

Medverkande:

Kvalitetsgranskare:

Johanna Öhgren

Kadri Koppel, Elin Mattsson

Elin Mattsson

Hifab AB, Umeå

Organisationsnummer: 556125-7881



[www.hifab.se](http://www.hifab.se)

**Beställare:**

Boliden Mineral AB

Anders Forsgren: [anders.forsgren@boliden.com](mailto:anders.forsgren@boliden.com)

Malin Tuvesson Söderman: [malin.tuvessonsoderman@boliden.com](mailto:malin.tuvessonsoderman@boliden.com)